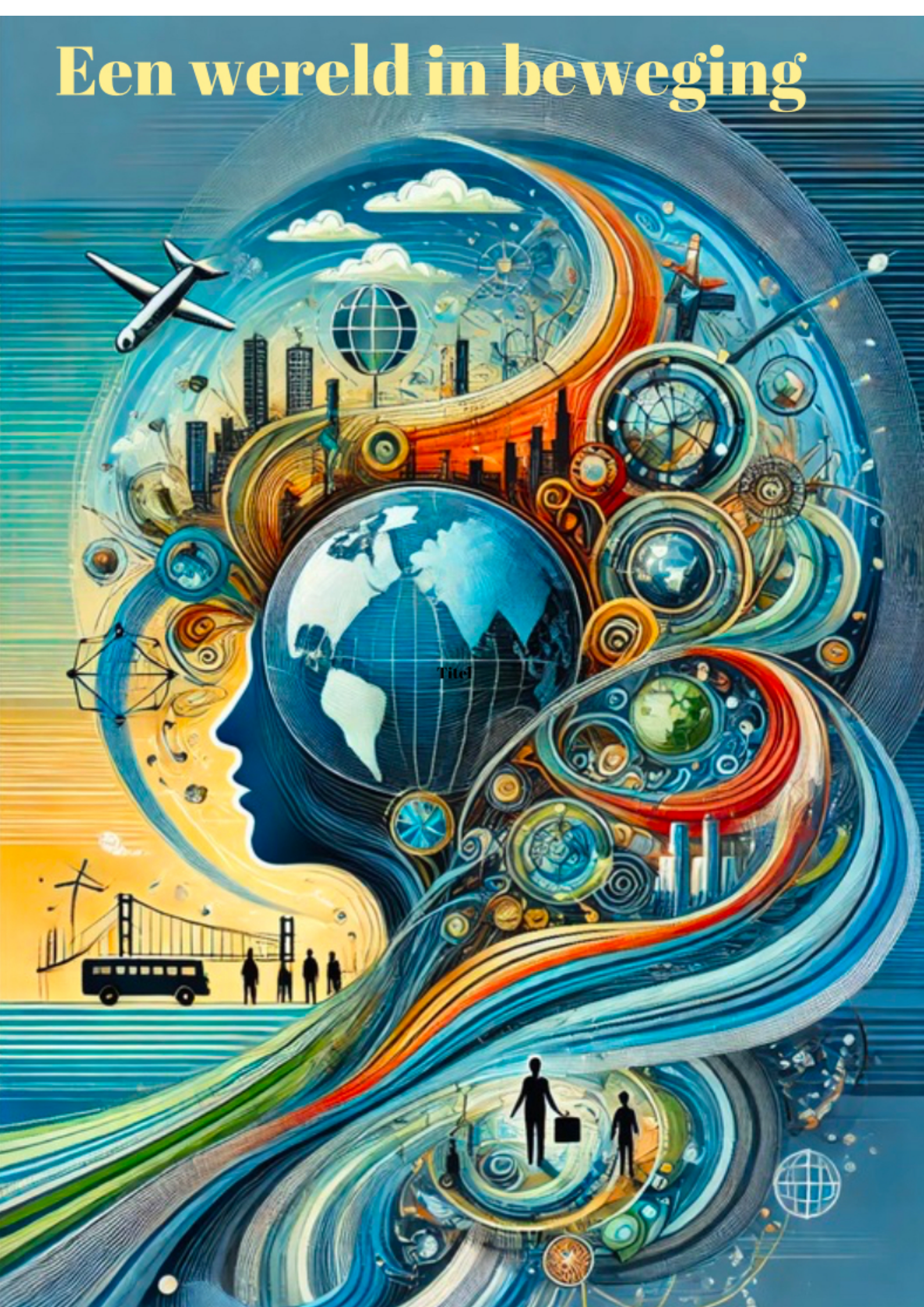


Een wereld in beweging



1. Een nieuwe richting in het politieke landschap

In de afgelopen decennia is het politieke landschap in de westerse wereld drastisch veranderd. Waar vroeger de gevestigde politieke partijen overwegend stabiel waren, zien we nu een verschuiving richting rechtse bewegingen en partijen. Deze politieke koerswijziging weerspiegelt een groeiende ontevredenheid onder burgers, gevoed door kwesties als globalisering, immigratie, en de positie van nationale identiteit. De beweging naar rechts is geen geïsoleerd fenomeen, maar speelt in op de behoeften en angsten van een groot deel van de bevolking die zich zorgen maakt over de huidige koers van de samenleving.

De wortels van democratie in de westerse wereld liggen in de eeuwenoude ideologieën van gelijkheid, vrijheid en rechtvaardigheid. Deze waarden hebben vormgegeven aan de klassieke politieke tegenstellingen, waarbij

links en rechts hun eigen interpretaties bieden van deze idealen. Links richtte zich meestal op sociale gelijkheid, economische herverdeling en ondersteuning van de minderbedeelden. Rechts daarentegen legde meer nadruk op individuele vrijheid, markteconomie en nationale soevereiniteit. In de loop van de tijd zijn deze principes geëvolueerd, maar de basis blijft zichtbaar in de huidige politiek. De rechtse stromingen, vooral in de westerse democratieën, hebben altijd enige populariteit behouden door in te spelen op thema's zoals veiligheid, traditionele normen en economische stabiliteit. De recente opkomst van rechts borduurt voort op deze historische basis, maar doet dat op een manier die specifiek inspeelt op de huidige uitdagingen.

In de 20e eeuw, vooral na de Tweede Wereldoorlog, zagen we een groei van sociale democratie en liberalisme. Politieke partijen die een mix aanboden van economische vrijheid met sociale bescherming werden populair. Deze stromingen bouwden de moderne verzorgingsstaat, een systeem waarin de

overheid verantwoordelijk is voor het welzijn van haar burgers door middel van sociale zekerheid, gezondheidszorg en onderwijs. In deze periode verschoof de focus steeds meer naar gemeenschappelijk welzijn, wat resulteerde in een sterke verzorgingsstaat. Hoewel deze ontwikkeling veel stabiliteit en welvaart bracht, begon het systeem tegen het eind van de eeuw op verschillende punten te knellen. De veranderende economische omstandigheden, globalisering en stijgende migratie maakten de complexiteit van een inclusieve verzorgingsstaat duidelijker zichtbaar, en de beperkingen ervan werden steeds vaker onderwerp van discussie.

De afgelopen decennia zijn er meerdere gebeurtenissen geweest die de richting van de politiek hebben veranderd. De economische crises van de jaren 2000, conflicten in het Midden-Oosten en de daaropvolgende vluchtelingenstromen, en de groeiende invloed van globalisering hebben stuk voor stuk bijgedragen aan een verschuiving in het politieke bewustzijn van burgers. Deze

gebeurtenissen hebben de traditionele politieke stromingen onder druk gezet en hebben bijgedragen aan de groeiende populariteit van rechts, dat zich profileert als een beschermer van nationale belangen. Een steeds groter deel van de bevolking voelt zich niet langer vertegenwoordigd door de traditionele politiek. Ze zoeken alternatieven die sterker inspelen op hun zorgen, vooral op het gebied van economische zekerheid, veiligheid en nationale identiteit. Het is deze vraag naar een nieuwe politieke koers die de voedingsbodem vormt voor de recente opkomst van rechtse bewegingen.

Globalisering heeft onmiskenbaar voordelen gebracht, zoals economische groei en technologische vooruitgang. Toch heeft deze wereldwijde integratie ook een keerzijde. In veel westerse landen hebben traditionele industrieën banen verloren aan lagelonenlanden, wat leidt tot een gevoel van economische onzekerheid onder grote delen van de bevolking. Vooral werkende klasse-gemeenschappen, die afhankelijk waren van

de industriële sector, zijn zwaar getroffen door de verplaatsing van productie naar het buitenland. Deze economische verschuiving creëert een groeiend gevoel van onbehagen bij veel burgers, die zich zorgen maken over hun toekomstperspectieven. Rechtse partijen spelen hierop in door een focus te leggen op economisch nationalisme en het beschermen van de binnenlandse markt. Ze beloven banen te creëren en industrieën te behouden door grenzen te sluiten en de nationale economie te beschermen tegen buitenlandse concurrentie.

Immigratie is al geruime tijd een gevoelig onderwerp in de westerse politiek. De toename van migranten uit andere cultuurgebieden roept vragen op over de capaciteit van de samenleving om nieuwe bevolkingsgroepen op te nemen en integreren. Veel burgers maken zich zorgen over de invloed van migratie op de arbeidsmarkt, sociale voorzieningen en nationale identiteit. Zij voelen dat de druk op voorzieningen toeneemt en dat de maatschappelijke samenhang afbrokkelt. Rechtse bewegingen spelen hierop in door

striktere immigratiecontroles en integratiebeleid te beloven. Ze willen migratie beperken tot groepen die zich kunnen aanpassen aan de westerse cultuur en economische bijdragen kunnen leveren. Door deze aanpak creëren ze een beeld van een veilige en uniforme samenleving waarin de nationale cultuur beschermd blijft.

Veel burgers hebben het gevoel dat de politieke elite vervreemd is geraakt van hun dagelijkse realiteit. Politieke leiders worden steeds vaker gezien als deel van een gevestigde orde die vooral eigen belangen behartigt en weinig begrip heeft voor de zorgen van de gewone burger. Dit leidt tot een groeiende kloof tussen de overheid en de bevolking, waarbij burgers op zoek gaan naar politieke alternatieven die wel inspelen op hun behoeften. Rechtse partijen profileren zichzelf als bewegingen van het volk, die luisteren naar de zorgen van hun achterban en bereid zijn om drastische maatregelen te nemen om problemen aan te pakken. Door zich af te zetten tegen de politieke elite, winnen ze steun

van kiezers die genoeg hebben van wat zij zien als een politiek systeem dat niet meer in hun belang handelt.

Een van de kernwaarden van de nieuwe rechtse beweging is de bescherming van nationale identiteit. Ze benadrukken het belang van het behoud van traditionele cultuur, taal, en gewoonten, en willen de nationale grenzen bewaken om de eigen samenleving te beschermen tegen invloeden van buitenaf. Voor veel kiezers vertegenwoordigt deze focus een terugkeer naar vertrouwde waarden en geeft het hen een gevoel van stabiliteit in een snel veranderende wereld. Globalisme wordt door veel rechtse bewegingen gezien als een bedreiging voor nationale soevereiniteit. Supranationale instituties en organisaties die invloed uitoefenen op het binnenlandse beleid, worden gezien als bedreigingen die de zeggenschap van burgers over hun eigen land uithollen. Door zich te keren tegen globalistische invloeden, benadrukken deze bewegingen het belang van onafhankelijkheid en controle over het eigen beleid.

Naast de focus op nationale belangen, omarmen veel rechtse partijen conservatieve sociale waarden. Ze pleiten voor het behoud van traditionele gezinsstructuren, religieuze normen en traditionele maatschappelijke rollen. Dit appelleert aan kiezers die zich zorgen maken over de snelle sociale veranderingen en de opkomst van progressieve normen. Het economische beleid van rechtse partijen is vaak gericht op het beschermen van de binnenlandse markt en industrieën. Ze stellen dat het belang van de eigen economie voorop moet staan en pleiten voor handelsbarrières en bescherming van lokale bedrijven. Dit beleid speelt in op de zorgen van kiezers die bang zijn dat globalisering hun economische zekerheden bedreigt.

De verschuiving naar rechts lijkt geen tijdelijke trend te zijn. De maatschappelijke en politieke dynamiek achter deze beweging is diepgeworteld en geworteld in een breed scala aan thema's die grote delen van de bevolking

bezighouden. Dit betekent dat de effecten van de rechtsverschuiving waarschijnlijk lang voelbaar zullen zijn, en dat het politieke landschap blijvend veranderd zal zijn. Het verlangen naar stabiliteit, nationale identiteit en veiligheid vormt een rode draad die nog vele jaren door zal lopen in de westerse politiek.

Hoewel de verschuiving naar rechts door velen als noodzakelijk en zelfs positief wordt gezien, is er ook het risico dat deze dynamiek kan leiden tot verdere polarisatie en conflict. Als de zorgen van burgers over immigratie, veiligheid en economische stabiliteit niet voldoende worden aangepakt, kan de ontevredenheid onder de bevolking escaleren. Dit kan zich uiten in straatprotesten, sociale onrust, en zelfs gewelddadige confrontaties tussen verschillende groepen binnen de samenleving. Aan de andere kant zijn er ook kansen om een balans te vinden die de samenleving stabiel houdt. Dit vraagt om een aanpak die de zorgen van burgers serieus neemt, zonder dat het leidt tot uitsluiting of discriminatie van bepaalde bevolkingsgroepen.

Een van de belangrijkste uitdagingen in het huidige politieke landschap is het vinden van manieren om de verschillende groepen binnen de samenleving dichterbij elkaar te brengen. Dit kan worden bereikt door beleid dat inspanningen richt op economische stabiliteit, veiligheid, en het behoud van nationale identiteit, zonder dat dit ten koste gaat van diversiteit. Uiteindelijk hangt een gezonde politieke toekomst af van de bereidheid van verschillende partijen om samen te werken en compromissen te sluiten. Door middel van dialoog en samenwerking kunnen politici bruggen bouwen tussen ideologische tegenpolen en oplossingen vinden die breed gedragen worden in de samenleving.

De verschuiving naar rechts in het politieke landschap weerspiegelt een breed scala aan maatschappelijke zorgen en diepgewortelde behoeften van burgers. Hoewel deze verschuiving gepaard gaat met uitdagingen en risico's, biedt het ook kansen voor een vernieuwd beleid dat zich richt op nationale

belangen, sociale stabiliteit, en economische zekerheid. Als politieke leiders erin slagen om constructieve oplossingen te vinden en de verschillende bevolkingsgroepen bij elkaar te brengen, kan deze dynamiek zelfs bijdragen aan een stabielere en beter functionerende samenleving.

2. Grenzen en migratie: de uitdaging van een wereld in beweging

Migratie is een van de meest invloedrijke en complexe thema's van de moderne samenleving. Het heeft grote impact op de economische, sociale en culturele dynamiek in de westerse wereld. Door globalisering, technologische vooruitgang en economische ongelijkheid verplaatsen steeds meer mensen zich over nationale grenzen heen, op zoek naar veiligheid, werk, of een beter leven. Hoewel migratie voordelen kan hebben voor zowel de migrant als het ontvangende land, roept het ook vragen en uitdagingen op, vooral

wanneer het gaat om grootschalige migratiebewegingen.

Het debat over migratie is divers en kent veel invalshoeken. Aan de ene kant zijn er mensen die wijzen op de economische voordelen van migratie, zoals het invullen van arbeidskrachten en het stimuleren van innovatie. Aan de andere kant zijn er zorgen over de integratie van migranten in de samenleving, de druk op sociale voorzieningen en de veranderingen in nationale identiteit en cultuur. Deze spanningen zorgen ervoor dat migratie een polariserend onderwerp is geworden en dat politieke partijen, vooral aan de rechterkant, steeds vaker striktere migratiecontroles bepleiten.

Sinds de afgelopen decennia heeft globalisering een sterke invloed gehad op migratie. Door de globalisering is de wereld steeds meer met elkaar verbonden geraakt. Handel, technologie en informatie-uitwisseling vinden op grote schaal plaats, en mensen zijn zich bewuster geworden van de

levensomstandigheden elders. Voor velen vormt migratie een kans om te ontsnappen aan armoede, conflicten of beperkte economische vooruitzichten in hun thuisland. De migratiepatronen zijn daardoor diverser geworden en beslaan grotere afstanden. Waar migratie voorheen vooral plaatsvond tussen aangrenzende landen, is de wereld nu een netwerk van mogelijke bestemmingen.

De economische ongelijkheid tussen landen speelt ook een belangrijke rol. Veel migranten komen uit landen waar economische kansen beperkt zijn, en zien in migratie een middel om een beter leven op te bouwen. Westerse landen bieden vaak betere banen, hogere salarissen en een hoger niveau van sociale zekerheid, wat migranten aantrekt. De combinatie van globalisering en economische ongelijkheid leidt tot een voortdurende stroom van migranten, wat de druk op het migratiebeleid vergroot.

Migratie heeft niet alleen gevolgen voor de economie, maar ook voor de sociale structuur

en culturele identiteit van de ontvangende landen. Door de toename van migranten uit landen met verschillende culturele achtergronden verandert de samenstelling van samenlevingen in de westerse wereld. Dit kan verrijkend werken, omdat het zorgt voor diversiteit en een bredere waaier aan perspectieven en tradities. Tegelijkertijd kan het spanningen veroorzaken, vooral wanneer de integratie van migranten in de samenleving niet soepel verloopt. Sommige mensen vrezen dat hun culturele identiteit wordt verzwakt door de aanwezigheid van verschillende culturele groepen. Anderen wijzen op het risico van parallelle samenlevingen, waarin groepen langs elkaar leven zonder veel interactie.

Een belangrijk punt in het debat over migratie is de druk op de sociale voorzieningen. Veel landen in de westerse wereld hebben een uitgebreide verzorgingsstaat, die zorgt voor sociale zekerheid, gezondheidszorg en onderwijs. Wanneer er veel migranten bijkomen, kunnen deze voorzieningen onder druk komen te staan, vooral wanneer

migranten niet meteen in staat zijn om bij te dragen aan het sociale systeem. Dit kan leiden tot ontevredenheid bij de lokale bevolking, die het gevoel heeft dat hun sociale voorzieningen worden uitgehold. Dit punt vormt vaak de kern van rechtse kritiek op migratie, waarbij wordt gepleit voor striktere regels en selectieve migratie, zodat enkel diegenen worden toegelaten die een directe bijdrage kunnen leveren aan de economie.

Naast de druk op sociale voorzieningen, brengt migratie ook veiligheidszorgen met zich mee. Hoewel de meeste migranten vreedzaam zijn, zorgen de toestroom van mensen uit conflictgebieden en de toenemende verscheidenheid in de samenleving ervoor dat sommige burgers zich zorgen maken over radicalisering, criminaliteit of de invloed van buitenlandse conflicten binnen de eigen grenzen. De angst voor mogelijke veiligheidsproblemen wordt versterkt door terroristische aanslagen die in verband worden gebracht met internationale conflicten en migratiebewegingen. Deze zorgen vormen de

basis voor het standpunt van veel rechtse partijen, die striktere grenscontroles en een strengere screening van migranten voorstellen om de veiligheid te waarborgen.

Een andere belangrijke uitdaging bij migratie is de integratie van nieuwkomers in de samenleving. Voor een succesvolle migratie is het belangrijk dat migranten zich kunnen aanpassen aan de gewoonten en waarden van het gastland. Dit proces, bekend als integratie, vereist inspanningen van zowel de migrant als de samenleving. Integratie gaat niet alleen over het leren van de taal of het vinden van werk, maar ook over het accepteren van de normen en waarden die in het gastland gelden. Dit kan moeilijk zijn, vooral wanneer migranten uit culturen komen die sterk verschillen van die van het gastland.

Integratieproblemen kunnen leiden tot spanningen binnen de samenleving. Wanneer migranten niet goed integreren, kunnen er groepen ontstaan die zich buitengesloten voelen of moeite hebben om hun weg te

vinden in de samenleving. Dit kan resulteren in economische afhankelijkheid, sociale isolatie en zelfs radicalisering. Vanuit het oogpunt van rechtse partijen is dit een belangrijke reden om migratie te beperken of strikte integratie-eisen te stellen. Zij betogen dat migratie enkel succesvol kan zijn wanneer migranten de cultuur en waarden van het gastland accepteren en omarmen.

Om de uitdagingen rondom migratie aan te pakken, stellen sommige partijen een selectief migratiebeleid voor. Dit betekent dat alleen die migranten worden toegelaten die een directe bijdrage kunnen leveren aan de economie of die voldoen aan strenge integratie-eisen. Dit beleid wordt vaak vergeleken met het 'puntensysteem' dat landen als Canada en Australië hanteren. Daar worden migranten beoordeeld op basis van criteria zoals opleiding, werkervaring en taalvaardigheid. Het idee achter een selectief migratiebeleid is dat dit de druk op sociale voorzieningen vermindert en de integratie bevordert, omdat

GEHEEL VRIJBLIJVEND

Bij Infodossiers.nl worden allerlei onderwerpen toegankelijk gemaakt en helder en compact samengevat.

Als je een infodossier waardeert, dan kun je helpen om door te gaan met het maken van waardevolle content.

Met een kleine bijdrage van **€ 2,95** maak je het ons mogelijk om steeds meer infodossiers te blijven samenstellen en gratis aan te bieden.

Deze steun maakt het mede mogelijk om deze website in de lucht te houden.

KLIK HIER

enkel migranten met een hoog potentieel worden toegelaten.

Een alternatief voor selectieve migratie is een strikter asielbeleid, waarbij alleen vluchtelingen worden toegelaten die daadwerkelijk bescherming nodig hebben. Het huidige asielsysteem wordt vaak bekritiseerd omdat

het zou uitnodigen tot misbruik. Rechtse partijen bepleiten strengere criteria voor asielzoekers en een betere samenwerking met landen van herkomst om illegale migratie en mensensmokkel tegen te gaan. Daarnaast wordt gepleit voor meer ondersteuning in de regio's van herkomst, zodat mensen die bescherming nodig hebben daar worden geholpen in plaats van naar het westen te migreren.

Migratie is en blijft een van de meest complexe en gevoelige onderwerpen in de politiek. De uitdagingen op het gebied van integratie, culturele diversiteit, en economische druk vragen om een doordacht en gebalanceerd beleid. Hoewel de roep om strengere migratieregels vanuit rechtse hoek begrijpelijk is, is het tegelijkertijd belangrijk om aandacht te blijven besteden aan de humanitaire aspecten van migratie. Mensen migreren vaak uit noodzaak en zoeken een beter leven voor zichzelf en hun families. Een duurzaam migratiebeleid moet dan ook rekening houden

met de noden van zowel de ontvangende samenleving als de migranten zelf.

De toekomst van migratiebeleid in de westerse wereld zal waarschijnlijk een mix zijn van selectieve migratie en strikte integratie-eisen. Door migranten te selecteren op basis van hun vaardigheden en hen te ondersteunen in het integratieproces, kan de samenleving de voordelen van migratie benutten zonder dat dit ten koste gaat van de sociale cohesie. Het is echter essentieel dat dit proces transparant en eerlijk verloopt, zodat er draagvlak blijft bestaan onder de bevolking.

Migratie zal altijd een uitdaging blijven voor samenlevingen die zich willen openstellen voor nieuwe kansen, maar die ook hun eigen identiteit en veiligheid willen behouden. De manier waarop migratie wordt beheerd, zal bepalend zijn voor de sociale cohesie, economische stabiliteit en culturele identiteit van de westerse wereld. Politieke partijen en beleidsmakers staan voor de taak om een evenwicht te vinden tussen openheid en

bescherming, zodat de voordelen van migratie kunnen worden benut zonder dat dit leidt tot verdeling en spanningen binnen de samenleving.

3. Hoe de verzorgingsstaat onder druk komt te staan

De verzorgingsstaat is een van de hoekstenen van de westerse samenleving. Het biedt een sociaal vangnet dat burgers beschermt tegen armoede, werkloosheid en ziekte en zorgt voor toegang tot essentiële diensten zoals gezondheidszorg en onderwijs. De verzorgingsstaat is gebouwd op solidariteit en wederkerigheid: burgers betalen belasting en premies in de verwachting dat zij – en anderen – geholpen worden wanneer dat nodig is. Echter, de verzorgingsstaat komt steeds meer onder druk te staan, en dat heeft grote gevolgen voor de maatschappij als geheel.

Een van de grootste uitdagingen voor de verzorgingsstaat is de toenemende druk door

veranderingen in de demografische samenstelling. De vergrijzing zorgt ervoor dat er steeds meer ouderen zijn die aanspraak maken op pensioenen en gezondheidszorg, terwijl het aantal werkenden relatief afneemt. Dit betekent dat er minder mensen zijn om bij te dragen aan de belastinginkomsten die de verzorgingsstaat draaiende houden. Deze vergrijzing dwingt beleidsmakers om keuzes te maken over de toekomst van de verzorgingsstaat en hoe deze betaalbaar kan blijven zonder dat de kwaliteit van zorg en ondersteuning verloren gaat.

Naast de demografische verschuivingen vormt immigratie een uitdaging voor de verzorgingsstaat. Migranten dragen vaak bij aan de economie en helpen om arbeidskrachten te leveren in sectoren waar tekorten zijn, zoals in de bouw, technologie en gezondheidszorg. Echter, migranten die niet onmiddellijk kunnen deelnemen aan de arbeidsmarkt, zoals asielzoekers en laagopgeleiden, hebben mogelijk eerst ondersteuning nodig. Wanneer de instroom

van migranten groot is en zij niet snel aan werk komen, kan dit leiden tot een verhoogde druk op de sociale voorzieningen. Er ontstaat dan het beeld dat nieuwkomers profiteren van het sociale vangnet zonder een evenredige bijdrage te leveren, wat de solidariteit onder burgers kan ondermijnen.

De globalisering en technologische veranderingen zorgen ervoor dat banen in sommige sectoren verdwijnen of veranderen. Veel traditionele beroepen in de productie- en industriële sector zijn verplaatst naar lagelonenlanden, wat in westerse landen heeft geleid tot een toename van de werkloosheid onder laagopgeleiden. Deze groep doet in veel gevallen een beroep op sociale voorzieningen, zoals werkloosheidsuitkeringen en bijstand. Tegelijkertijd zorgt technologische vooruitgang ervoor dat bepaalde vaardigheden verouderen, waardoor sommige werkzoekenden niet meer voldoen aan de eisen van de huidige arbeidsmarkt. Hierdoor neemt de druk op de sociale zekerheid toe, omdat steeds meer mensen afhankelijk worden van sociale

vangnetten terwijl de benodigde vaardigheden voor werk in snel tempo veranderen.

Een ander probleem is de stijgende kosten van gezondheidszorg. De verzorgingsstaat biedt toegang tot hoogwaardige medische zorg voor alle burgers, maar de kosten hiervan nemen voortdurend toe. De vergrijzing, maar ook de toenemende vraag naar medische technologieën en medicijnen, zorgen voor een kostenstijging die moeilijk is bij te houden. Veel landen worstelen met de vraag hoe zij de kwaliteit van hun gezondheidszorg kunnen waarborgen zonder dat de kosten onbeheersbaar worden. Dit leidt tot discussies over privatisering, eigen bijdragen en andere manieren om de kosten te beheersen zonder dat dit ten koste gaat van de toegankelijkheid van zorg voor iedereen.

De toegenomen vraag naar onderwijs en kinderopvang legt eveneens druk op de verzorgingsstaat. In veel westerse landen is er een sterke toename van ouders die werken, wat leidt tot een groeiende vraag naar

kinderopvang. Tegelijkertijd worden er hogere eisen gesteld aan het onderwijssysteem, om ervoor te zorgen dat de nieuwe generatie voorbereid is op de eisen van de moderne arbeidsmarkt. Deze voorzieningen zijn echter duur, en wanneer overheden deze kosten volledig dragen, kan dat de financiële druk op de verzorgingsstaat verder vergroten. De vraag rijst hoe kinderopvang en onderwijs toegankelijk blijven voor iedereen zonder dat dit de overheidsuitgaven te zwaar belast.

Om de verzorgingsstaat duurzaam te houden, hebben veel landen hervormingen doorgevoerd. Dit betekent vaak dat er strengere eisen worden gesteld aan het recht op uitkeringen, en dat burgers gestimuleerd worden om sneller weer aan het werk te gaan. Bijvoorbeeld door werklozen verplicht om te scholen of aan werkervaringstrajecten deel te nemen. Hoewel deze maatregelen helpen om de kosten te beheersen, stuiten ze soms ook op verzet omdat ze kunnen worden ervaren als inbreuk op de vrijheid van burgers en omdat zij

een extra druk leggen op mensen die zich al in een kwetsbare positie bevinden.

Rechtse politieke partijen stellen vaak voor om de verzorgingsstaat te herzien en selectiever te maken, zodat deze vooral de eigen burgers beschermt. Dit betekent bijvoorbeeld dat immigranten minder snel toegang zouden krijgen tot sociale voorzieningen of dat er strengere eisen worden gesteld aan wie aanspraak kan maken op deze voorzieningen. Dit beleid is bedoeld om de solidariteit onder burgers te versterken, zodat er een groter draagvlak is om de verzorgingsstaat in stand te houden. Tegenstanders van deze aanpak wijzen erop dat het beperken van toegang voor bepaalde groepen de sociale cohesie kan ondermijnen en kan leiden tot een tweedeling in de maatschappij.

Een ander voorstel dat steeds vaker wordt besproken, is om burgers zelf meer verantwoordelijkheid te geven voor hun welzijn. Dit betekent dat mensen worden aangemoedigd om zelf te sparen voor hun

pensioen, een zorgverzekering af te sluiten, of een eigen bijdrage te betalen voor bepaalde diensten. Dit kan helpen om de kosten voor de overheid te verlagen, maar roept ook vragen op over de toegankelijkheid van deze diensten voor mensen met een lager inkomen. Het risico bestaat dat de verzorgingsstaat hierdoor minder inclusief wordt, waardoor bepaalde groepen in de samenleving minder toegang hebben tot essentiële voorzieningen.

De toekomst van de verzorgingsstaat hangt af van de keuzes die nu gemaakt worden. Als de verzorgingsstaat op dezelfde manier blijft functioneren, kan het systeem onhoudbaar worden door de stijgende kosten en de toenemende vraag naar voorzieningen. Om de verzorgingsstaat duurzaam te maken, zullen beleidsmakers moeten zoeken naar een balans tussen solidariteit, eigen verantwoordelijkheid en selectiviteit. Dit vraagt om een heroverweging van de manier waarop de verzorgingsstaat is opgebouwd en de groepen die er recht op hebben.

In een tijd waarin de verzorgingsstaat onder druk staat, wordt het steeds belangrijker om solidariteit in de samenleving te behouden. De verzorgingsstaat is gebouwd op de bereidheid van burgers om te delen en elkaar te ondersteunen. Wanneer er echter gevoelens ontstaan dat sommige groepen profiteren zonder een bijdrage te leveren, kan deze solidariteit afnemen. Dit kan leiden tot een samenleving waarin burgers minder bereid zijn om te investeren in een sociaal vangnet, omdat ze zich vervreemd voelen van de anderen die er gebruik van maken. De uitdaging voor de toekomst van de verzorgingsstaat is dan ook om het evenwicht te vinden tussen openheid en bescherming, zodat iedereen kan profiteren zonder dat dit de solidariteit ondermijnt.

De verzorgingsstaat is en blijft een cruciale pijler van de westerse maatschappij, maar de manier waarop deze functioneert, zal in de toekomst waarschijnlijk veranderen.

Hervormingen zullen nodig zijn om de verzorgingsstaat betaalbaar en toegankelijk te

houden voor toekomstige generaties. Dit kan betekenen dat de focus verschuift naar een systeem dat zowel ondersteuning biedt aan wie het nodig heeft als burgers stimuleert om hun eigen verantwoordelijkheid te nemen. Een succesvolle toekomst voor de verzorgingsstaat zal afhangen van het vermogen om de behoeften van de samenleving en de beschikbare middelen in balans te brengen.

Door deze balans te vinden, kan de verzorgingsstaat zijn rol als sociaal vangnet blijven vervullen en bijdragen aan een stabiele, inclusieve en veerkrachtige samenleving. Het is aan de politiek om keuzes te maken die niet alleen economisch haalbaar zijn, maar ook aansluiten bij de waarden van solidariteit en rechtvaardigheid die aan de basis liggen van de verzorgingsstaat. Alleen op die manier kan de verzorgingsstaat blijven functioneren in een veranderende wereld.

4. Veiligheid in een veranderende samenleving

Veiligheid is een basisbehoefte en een essentieel onderdeel van een goed functionerende samenleving. Burgers moeten zich veilig voelen in hun eigen land, stad en buurt. Dit gevoel van veiligheid staat echter onder druk door diverse factoren die de moderne samenleving kenmerken.

Globalisering, migratie, technologische vooruitgang en politieke polarisatie hebben geleid tot nieuwe veiligheidsuitdagingen en een toename van zorgen bij de bevolking. Terwijl veiligheidskwesties altijd een rol hebben gespeeld in de politieke agenda, is er een toenemende vraag naar strenger beleid en meer middelen om de samenleving te beschermen.

Een belangrijke oorzaak van de toenemende focus op veiligheid is de veranderde dynamiek van migratie. In veel westerse landen zijn grote groepen migranten en vluchtelingen

aangekomen, vaak afkomstig uit conflictgebieden. Hoewel de meeste migranten op zoek zijn naar een beter leven en geen bedreiging vormen, bestaan er zorgen dat een kleine minderheid mogelijk radicale overtuigingen met zich meebrengt. Incidenten zoals terroristische aanslagen hebben deze zorgen versterkt en hebben het debat over veiligheid en migratie nog complexer gemaakt. Veiligheidsdiensten moeten vaak onder zware druk opereren om potentiële bedreigingen te identificeren en tegen te houden, wat leidt tot een gespannen verhouding tussen vrijheid en veiligheid.

Technologische vooruitgang en de opkomst van digitale communicatie hebben ook nieuwe veiligheidsuitdagingen met zich meegebracht. Criminele en terroristische groepen kunnen nu gemakkelijk communiceren en opereren via digitale kanalen, waardoor hun bereik en organisatiekracht toenemen. Cyberveiligheid is een cruciaal onderdeel van nationale veiligheid geworden, omdat hackers en buitenlandse mogendheden steeds vaker proberen om vitale

infrastructuur aan te vallen of vertrouwelijke informatie te stelen. Deze dreigingen zijn complexer en moeilijker te bestrijden dan traditionele bedreigingen, wat betekent dat regeringen en bedrijven voortdurend hun cyberbeveiliging moeten versterken om te voorkomen dat belangrijke gegevens en infrastructuren kwetsbaar worden voor aanvallen.

In het publieke debat over veiligheid speelt ook criminaliteit een grote rol. In sommige steden en wijken is er een toename van straatcriminaliteit, bendegeweld en georganiseerde misdaad. Dit zorgt ervoor dat bewoners zich onveilig voelen en soms zelfs wijken vermijden die bekendstaan om hun criminaliteit. Regeringen en lokale autoriteiten staan voor de uitdaging om deze criminaliteit te verminderen, vaak door middel van extra politie-inzet, strengere straffen en preventieve maatregelen. Hoewel deze aanpak in sommige gevallen effectief is, kan het ook leiden tot spanningen tussen gemeenschappen en autoriteiten, vooral wanneer bepaalde groepen

zich gediscrimineerd voelen door strengere controles.

De polarisatie in de samenleving draagt eveneens bij aan het veiligheidsprobleem. Politieke en ideologische verschillen lijken scherper te worden, wat kan leiden tot vijandigheid tussen verschillende groepen binnen de samenleving. Extreme groepen, zowel aan de rechter- als aan de linkerzijde, winnen aan invloed en zaaien verdeeldheid. Dit kan resulteren in sociale onrust en zelfs gewelddadige confrontaties. Politieke partijen die veiligheid hoog op de agenda hebben staan, stellen vaak voor om de wet- en regelgeving strikter te maken om deze extremen in te dammen. Toch blijft de uitdaging om een evenwicht te vinden tussen vrijheid van meningsuiting en het voorkomen van haatzaaiende uitlatingen of opruiing.

Een van de grootste uitdagingen voor de toekomst is het beschermen van de nationale veiligheid zonder de burgerlijke vrijheden te beperken. De balans tussen veiligheid en

privacy is een terugkerend thema in het debat over veiligheidsmaatregelen. Om burgers en het land te beschermen, willen veiligheidsdiensten vaak toegang tot persoonlijke gegevens, zoals communicatiegegevens en locatie-informatie. Dit roept echter vragen op over de mate waarin deze diensten toegang mogen hebben tot persoonlijke informatie.

Mensenrechtenorganisaties en privacyvoorstanders waarschuwen voor een “surveillancemaatschappij,” waarin burgers continu gemonitord worden. Het evenwicht tussen veiligheid en privacy vraagt om zorgvuldige afweging en transparantie van de overheid.

Naast de bedreigingen van criminaliteit en terrorisme, hebben sommige westerse landen ook te maken met nieuwe vormen van sociale onrust, zoals massale protesten en rellen. Deze onrust wordt vaak aangewakkerd door economische ongelijkheid, discriminatie, of politieke onvrede. Groepen burgers voelen zich soms niet gehoord of vertegenwoordigd

door de politiek en kiezen ervoor om hun ongenoegen te uiten door middel van demonstraties. Hoewel het recht op protest een belangrijk democratisch recht is, kunnen grootschalige protesten en rellen zorgen voor wanorde en vernieling. Autoriteiten staan voor de lastige taak om het recht op protest te waarborgen zonder dat de openbare orde in gevaar komt.

Internationale conflicten hebben ook invloed op de binnenlandse veiligheid. Wanneer er spanningen zijn tussen landen of militaire conflicten uitbreken, kan dit leiden tot verhoogde veiligheidsmaatregelen en angst onder de bevolking. De dreiging van buitenlandse spionage of aanvallen op kritieke infrastructuur, zoals energievoorziening en communicatie, dwingt regeringen om preventieve veiligheidsmaatregelen te nemen. Dit kan variëren van militaire inzet tot samenwerking met internationale veiligheidsdiensten. Het belang van internationale samenwerking neemt toe, omdat dreigingen zoals terrorisme en cyberaanvallen

zich vaak niet beperken tot nationale grenzen. Door samen te werken, hopen landen dreigingen effectiever te kunnen bestrijden en de veiligheid van hun burgers te waarborgen.

Een groeiende trend in het veiligheidsbeleid is de inzet van technologie en kunstmatige intelligentie om criminaliteit en dreigingen op te sporen. Gezichtsherkenning, data-analyse en voorspellende algoritmen worden steeds vaker gebruikt om verdachte activiteiten te identificeren en dreigingen te voorkomen. Hoewel deze technologieën veel potentieel hebben om de veiligheid te verbeteren, roepen ze ook vragen op over ethiek en privacy. Het risico bestaat dat technologie wordt ingezet op een manier die bepaalde groepen of individuen benadeelt, bijvoorbeeld door middel van etnisch profileren. Ook kan het vertrouwen van burgers in de overheid worden aangetast als zij zich constant gemonitord voelen.

De roep om strengere veiligheidsmaatregelen komt vooral uit rechtse politieke hoek. Deze partijen benadrukken het belang van wet en

orde en pleiten vaak voor meer politie, strengere straffen en een grotere focus op het voorkomen van misdaad. Volgens hen is een strikte aanpak noodzakelijk om een veilige samenleving te behouden. Tegenstanders van deze aanpak waarschuwen echter dat te strikte maatregelen kunnen leiden tot discriminatie en de rechten van burgers kunnen aantasten. Zij pleiten voor een bredere aanpak waarin naast handhaving ook aandacht is voor de onderliggende oorzaken van criminaliteit en radicalisering, zoals armoede, uitsluiting en gebrek aan onderwijs.

Veiligheid in een veranderende samenleving blijft een uitdagend thema. De toenemende diversiteit, technologische vooruitgang en geopolitieke spanningen zorgen ervoor dat veiligheid voortdurend een prioriteit blijft voor beleidsmakers. Om veiligheid te garanderen zonder vrijheden op te offeren, zullen regeringen en samenlevingen manieren moeten vinden om bedreigingen te identificeren en aan te pakken, zonder dat burgers zich beperkt voelen in hun rechten en

vrijheden. Alleen door deze balans te vinden, kan een stabiele en veilige samenleving gewaarborgd blijven, waarin burgers zich beschermd voelen zonder in te boeten aan vrijheid.

5. Het verlies van sociale samenhang

Sociale samenhang is de lijm die een samenleving bijeenhoudt. Het gaat om gedeelde waarden, normen en een gevoel van verbondenheid tussen burgers, ongeacht hun achtergrond. Sociale samenhang zorgt voor een stabiele en veerkrachtige maatschappij waarin mensen zich veilig en ondersteund voelen. Maar in de afgelopen jaren is de samenhang in veel westerse landen onder druk komen te staan. Factoren zoals globalisering, migratie, economische ongelijkheid en politieke polarisatie hebben bijgedragen aan het gevoel dat de eenheid en verbondenheid binnen samenlevingen afnemen.

Een van de belangrijkste oorzaken van dit verlies aan samenhang is de toenemende diversiteit binnen samenlevingen. Door migratie zijn westerse landen multicultureler geworden, met inwoners die uiteenlopende culturele, religieuze en etnische achtergronden hebben. Deze diversiteit kan verrijkend werken, maar stelt ook uitdagingen aan de sociale cohesie. Wanneer bevolkingsgroepen zich niet met elkaar verbonden voelen of weinig gemeenschappelijk hebben, kan dit leiden tot segregatie, waarbij mensen langs elkaar leven in plaats van met elkaar. Deze scheiding kan gevoelens van wantrouwen en onbegrip aanwakkeren, waardoor het moeilijker wordt om een hechte en inclusieve gemeenschap op te bouwen.

Economische ongelijkheid draagt ook bij aan het verlies van sociale samenhang. In veel westerse landen is de kloof tussen arm en rijk de afgelopen decennia gegroeid. Dit verschil leidt niet alleen tot materiële verschillen, maar ook tot een sociaal isolement van de meest kwetsbare groepen. Mensen met lagere

inkomens hebben vaak minder toegang tot kwaliteitsvol onderwijs, gezondheidszorg en woonomstandigheden. Dit vergroot de kans op sociale uitsluiting en kan het gevoel van verbondenheid met de rest van de samenleving verzwakken. Wanneer burgers ervaren dat economische vooruitgang niet eerlijk wordt verdeeld, neemt het vertrouwen in de samenleving en de overheid af, wat de sociale cohesie verder aantast.

Globalisering heeft sociale samenhang eveneens beïnvloed door economische en culturele veranderingen te versnellen. Door globalisering is de wereld steeds meer met elkaar verweven geraakt, wat kansen biedt voor groei en innovatie. Tegelijkertijd zorgt globalisering ervoor dat traditionele industrieën verdwijnen en dat de arbeidsmarkt verandert. Dit betekent dat sommige groepen zich economisch en cultureel bedreigd voelen, vooral wanneer hun banen verdwijnen of hun levenswijze verandert door internationale trends. Dit kan leiden tot gevoelens van vervreemding en een verlies van

verbondenheid met de eigen gemeenschap, vooral bij mensen die minder baat hebben bij de voordelen van globalisering.

De opkomst van technologie en sociale media heeft de dynamiek van sociale samenhang ook veranderd. Aan de ene kant maakt technologie het gemakkelijker voor mensen om met elkaar in contact te blijven en informatie te delen, ongeacht afstand. Aan de andere kant kunnen sociale media de polarisatie versterken, doordat gebruikers vaak worden blootgesteld aan meningen en informatie die aansluiten bij hun eigen standpunten. Dit kan leiden tot een echokamer-effect, waarin mensen steeds meer in aanraking komen met gelijkgestemden en minder met verschillende perspectieven. De technologische veranderingen dragen zo bij aan het ontstaan van parallelle gemeenschappen, waarin groepen steeds minder geneigd zijn om met elkaar in gesprek te gaan.

Politieke polarisatie vormt een andere belangrijke oorzaak van het verlies van sociale

samenhang. De afgelopen jaren zijn de politieke verschillen in veel westerse landen scherper geworden, met als gevolg dat mensen zich steeds sterker identificeren met hun eigen politieke groep en andere groepen als 'tegenstanders' gaan zien. Deze polarisatie wordt vaak versterkt door politieke partijen en media die inspelen op de emoties en angsten van hun achterban. Het resultaat is een samenleving waarin de bereidheid om compromissen te sluiten en naar elkaar te luisteren afneemt. Dit kan leiden tot een versplinterde samenleving waarin gemeenschappelijke waarden en normen steeds minder vanzelfsprekend zijn.

In een samenleving met afnemende sociale samenhang neemt ook het vertrouwen in instituten af. Burgers die zich niet verbonden voelen met hun medeburgers of de overheid, hebben minder vertrouwen in instituties zoals de regering, het rechtssysteem en de media. Ze zien deze instituten soms als verlengstukken van groepen die hun belangen niet behartigen. Dit gebrek aan vertrouwen

ondermijnt de legitimiteit van de overheid en andere instituties, wat kan leiden tot een gebrek aan respect voor de wet en het democratisch proces. Wanneer het vertrouwen in de instituties afneemt, wordt het moeilijker om maatschappelijke problemen gezamenlijk aan te pakken en neemt de stabiliteit van de samenleving af.

Een verlies van sociale samenhang heeft niet alleen invloed op de sfeer in een land, maar kan ook leiden tot praktische problemen, zoals een toename van criminaliteit en sociale onrust. Wanneer mensen zich niet verbonden voelen met hun gemeenschap, zijn ze minder geneigd om verantwoordelijkheid te nemen voor hun omgeving en het welzijn van anderen. Dit kan resulteren in een afname van vrijwilligerswerk, minder betrokkenheid bij lokale initiatieven en een verminderde bereidheid om belasting te betalen. In extreme gevallen kan het verlies van sociale samenhang leiden tot spanningen tussen verschillende bevolkingsgroepen, wat

uiteindelijk kan resulteren in conflicten of zelfs geweld.

Om het verlies van sociale samenhang tegen te gaan, zijn er verschillende strategieën die beleidsmakers kunnen overwegen. Een belangrijke stap is het bevorderen van inclusieve gemeenschappen, waarin burgers van verschillende achtergronden zich welkom en gewaardeerd voelen. Dit kan worden bereikt door initiatieven die intercultureel begrip bevorderen, zoals gemeenschapsprojecten, onderwijsprogramma's en culturele evenementen die mensen uit verschillende groepen samenbrengen. Ook kan de overheid een actieve rol spelen in het ondersteunen van kansarme groepen en het verkleinen van de kloof tussen arm en rijk. Door te investeren in onderwijs, gezondheidszorg en werkgelegenheid kan de overheid bijdragen aan een meer gelijkwaardige samenleving waarin iedereen de kans krijgt om te slagen.

Daarnaast is het belangrijk dat politieke leiders en media verantwoordelijkheid nemen om polarisatie tegen te gaan. Dit betekent dat politici minder gebruik maken van retoriek die verdeeldheid zaait, en zich in plaats daarvan richten op oplossingen die de samenleving als geheel ten goede komen. Media kunnen hieraan bijdragen door verschillende perspectieven te belichten en door de dialoog tussen verschillende groepen te bevorderen. Sociale cohesie kan alleen worden hersteld wanneer de bereidheid bestaat om gezamenlijk naar oplossingen te zoeken, in plaats van groepen tegen elkaar op te zetten.

Educatie speelt een cruciale rol in het versterken van sociale samenhang. Scholen kunnen een veilige ruimte bieden waar kinderen en jongeren leren omgaan met diversiteit en respect voor verschillende perspectieven. Door jongeren al op jonge leeftijd bewust te maken van het belang van wederzijds begrip en samenwerking, kan een nieuwe generatie opgroeien die beter in staat is om een inclusieve samenleving te vormen.

Onderwijs in burgerschap en kritisch denken kan helpen om polarisatie te verminderen en sociale cohesie te bevorderen.

De toekomst van sociale samenhang hangt af van de bereidheid om verschillen te overbruggen en om elkaar te zien als onderdeel van een groter geheel. In een tijd waarin maatschappelijke veranderingen snel en intens zijn, is het belangrijk om aandacht te besteden aan de factoren die bijdragen aan een gevoel van verbondenheid. Dit vraagt om beleidsmaatregelen die gericht zijn op inclusie en gelijkheid, maar ook om een cultuur waarin respect en begrip voor elkaar centraal staan.

Sociale samenhang is de basis voor een stabiele, veerkrachtige samenleving. Hoewel de uitdagingen groot zijn, bieden ze ook kansen om de waarden van solidariteit en wederzijds respect opnieuw te ontdekken en te versterken. Een samenleving waarin burgers zich met elkaar verbonden voelen, kan beter omgaan met de uitdagingen van de toekomst en biedt een sterk fundament voor

economische en sociale vooruitgang. Het is aan de politiek, het onderwijs, en de samenleving als geheel om deze samenhang te versterken en zo een veilige en stabiele toekomst te waarborgen.

6. Waarom de traditionele politiek niet meer volstaat

De traditionele politiek, met haar gevestigde partijen en bekende structuren, heeft in veel westerse landen decennialang het politieke landschap bepaald. Deze partijen waren vaak geworteld in klassieke ideologieën zoals socialisme, liberalisme en conservatisme, die de ruggengraat vormden van het naoorlogse bestuurssysteem. In de loop der jaren zijn deze partijen echter steeds verder verwijderd geraakt van het dagelijks leven van veel burgers, en er is een groeiend gevoel ontstaan dat ze niet langer adequaat inspelen op de hedendaagse problemen. Dit ongenoegen heeft geleid tot een heroriëntatie van het politieke landschap en een toenemende

GEHEEL VRIJBLIJVEND

Bij Infodossiers.nl worden allerlei onderwerpen toegankelijk gemaakt en helder en compact samengevat.

Als je een infodossier waardeert, dan kun je helpen om door te gaan met het maken van waardevolle content.

Met een kleine bijdrage van **€ 2,95** maak je het ons mogelijk om steeds meer infodossiers te blijven samenstellen en gratis aan te bieden.

Deze steun maakt het mede mogelijk om deze website in de lucht te houden.

KLIK HIER

populariteit van nieuwe, vaak populistische, bewegingen.

Een belangrijke reden waarom de traditionele politiek niet meer volstaat, is de verandering in de problemen waar samenlevingen vandaag de dag mee te maken hebben. Terwijl traditionele partijen zich richtten op thema's als

werkgelegenheid, onderwijs en gezondheidszorg, zijn er nu nieuwe uitdagingen bijgekomen, zoals klimaatverandering, migratie, technologische disruptie en sociale ongelijkheid. Deze kwesties vereisen een andere aanpak en een politiek die zich snel kan aanpassen aan veranderende omstandigheden. Veel traditionele partijen blijven echter vasthouden aan oude oplossingen en hebben moeite om zich aan te passen aan de nieuwe realiteit. Dit maakt dat zij door veel burgers als traag en ineffectief worden gezien.

Daarnaast hebben veel burgers het gevoel dat traditionele politieke partijen niet meer hun belangen vertegenwoordigen, maar vooral gericht zijn op het behoud van macht en invloed. De afstand tussen de politieke elite en de bevolking lijkt groter te worden, waardoor mensen zich steeds minder gehoord voelen. In veel landen wordt de traditionele politiek geassocieerd met een gevestigde elite die vooral met zichzelf bezig is, zonder oog te hebben voor de zorgen van gewone burgers.

Deze vervreemding voedt de populariteit van nieuwe politieke bewegingen, die zich profileren als stem van het volk en zich afzetten tegen de gevestigde orde.

De toename van globalisering heeft de uitdagingen voor de traditionele politiek verder vergroot. Globalisering heeft landen met elkaar verbonden, waardoor grensoverschrijdende problemen zoals klimaatverandering, migratie en economische ongelijkheid niet meer op nationaal niveau kunnen worden opgelost. Traditionele partijen, die vaak nationaal gericht zijn, hebben moeite om met deze mondiale problemen om te gaan. Hun focus op binnenlandse kwesties maakt het moeilijk om effectieve oplossingen te vinden voor vraagstukken die een internationale aanpak vereisen. Dit leidt tot frustratie bij burgers, die het gevoel hebben dat hun regeringen geen controle meer hebben over belangrijke thema's.

Technologische vooruitgang heeft de manier waarop mensen informatie verkrijgen en

politiek bedrijven ook veranderd. Door sociale media en internet kunnen burgers rechtstreeks communiceren met politici en zich sneller organiseren. Dit zorgt ervoor dat de invloed van traditionele mediakanalen, zoals kranten en televisie, afneemt. Hierdoor hebben gevestigde politieke partijen minder controle over de publieke opinie en kunnen nieuwe bewegingen zich sneller profileren en aanhang winnen. Tegelijkertijd worden traditionele partijen vaak gezien als traag en bureaucratisch, wat hen minder aantrekkelijk maakt in een wereld waarin snelheid en directheid steeds belangrijker worden.

Politieke polarisatie vormt een extra uitdaging voor de traditionele politiek. In veel westerse landen zien we een toenemende polarisatie tussen politieke kampen, waarbij groepen steeds verder uit elkaar drijven. Traditionele partijen worden vaak gezien als 'middenpartijen' die proberen om compromissen te sluiten, maar deze aanpak is voor veel mensen niet meer bevredigend. In een tijd waarin men op zoek is naar duidelijke

standpunten en directe oplossingen, wordt de compromisbereidheid van traditionele partijen door sommigen gezien als een teken van zwakte. Dit heeft geleid tot de opkomst van nieuwe, vaak radicalere partijen die de traditionele politiek uitdagen en beloven om veranderingen sneller door te voeren.

De structurele kenmerken van de traditionele politiek maken het voor deze partijen moeilijk om zich aan te passen. Veel gevestigde partijen hebben een uitgebreide bureaucratie en zijn afhankelijk van donaties van grote instellingen of bedrijven. Dit maakt het lastig om snel te reageren op nieuwe problemen en om beleidsveranderingen door te voeren. Nieuwe politieke bewegingen hebben vaak een eenvoudiger structuur en zijn minder afhankelijk van gevestigde belangen, waardoor ze sneller en flexibeler kunnen inspelen op de behoeften van hun achterban. Traditionele partijen worden vaak geconfronteerd met de uitdaging om hun bureaucratie te verminderen en zich flexibeler op te stellen.

Ook de perceptie dat de traditionele politiek te technocratisch is, draagt bij aan de afnemende populariteit van gevestigde partijen. Veel burgers vinden dat politici te veel gefocust zijn op details, cijfers en beleidsmaatregelen, en te weinig op het vertellen van een duidelijk verhaal dat inspeelt op de zorgen van de mensen. Politici die te veel als technocraten worden gezien, worden vaak als afstandelijk en kil ervaren, wat bijdraagt aan het gevoel van vervreemding onder de bevolking. Nieuwe bewegingen daarentegen slagen er vaak beter in om emotie en authenticiteit in hun boodschap te verwerken, wat hen aantrekkelijker maakt voor een breed publiek.

Een gevolg van het falen van de traditionele politiek is de opkomst van populistische bewegingen. Deze bewegingen spelen in op de onvrede van de bevolking en stellen zich vaak kritisch op tegenover de gevestigde orde. Populistische partijen beloven directe oplossingen en presenteren zichzelf als vertegenwoordigers van het volk tegen de elite. Hoewel populisme een legitieme politieke

stroming is, worden populistische bewegingen ook vaak bekritiseerd om hun simplistische oplossingen en hun neiging om bestaande instituten en regels te ondermijnen. Toch winnen deze partijen aan populariteit omdat zij inspelen op gevoelens van frustratie en onmacht die door de traditionele politiek niet worden erkend.

Om relevant te blijven, zullen traditionele partijen zich moeten heruitvinden. Dit betekent dat zij hun beleid en structuren moeten aanpassen aan de huidige tijd en beter moeten inspelen op de zorgen van de bevolking. Traditionele partijen zullen opener moeten worden en meer ruimte moeten bieden voor nieuwe ideeën en perspectieven. Dit kan betekenen dat zij hun interne bureaucratie moeten verminderen, nieuwe communicatiekanalen moeten omarmen en beter moeten luisteren naar de zorgen van burgers. Alleen door deze veranderingen door te voeren, kunnen traditionele partijen voorkomen dat zij irrelevant worden in een snel veranderend politiek landschap.

Een belangrijke uitdaging voor de traditionele politiek is om een evenwicht te vinden tussen vernieuwing en stabiliteit. Hoewel nieuwe bewegingen en ideeën belangrijk zijn, heeft de traditionele politiek ook de verantwoordelijkheid om stabiliteit te waarborgen en de fundamenten van de democratie te beschermen. Dit vraagt om een zorgvuldig evenwicht tussen het tegemoetkomen aan de wensen van de bevolking en het behoud van de waarden en instituties die de democratie ondersteunen. Alleen door dit evenwicht te vinden, kunnen traditionele partijen een rol blijven spelen in de moderne politiek en voorkomen dat zij worden overschaduwd door nieuwe bewegingen.

In een wereld waarin de uitdagingen en problemen voortdurend veranderen, moet ook de politiek zich aanpassen. De traditionele politiek heeft belangrijke waarden en structuren voortgebracht die cruciaal zijn voor het functioneren van de samenleving. Om deze waarden te behouden, is het echter

noodzakelijk dat de traditionele politiek zich vernieuwt en zich meer openstelt voor de wensen en verwachtingen van de burgers. Door zich aan te passen en meer ruimte te bieden voor nieuwe ideeën, kunnen traditionele partijen hun plaats in het politieke landschap behouden en bijdragen aan een stabiele en inclusieve toekomst.

7. Wie bepaalt de koers van de nieuwe bewegingen?

In de afgelopen jaren zijn nieuwe politieke bewegingen en partijen opgekomen die het traditionele politieke landschap op zijn kop hebben gezet. Deze bewegingen trekken kiezers aan die zich niet langer vertegenwoordigd voelen door gevestigde partijen en die op zoek zijn naar nieuwe oplossingen voor de uitdagingen van deze tijd. Maar wie zijn de mensen achter deze bewegingen, en hoe bepalen zij de koers? De nieuwe politieke krachten worden vaak geleid door charismatische leiders, beïnvloed door

sterke ideologieën en gesteund door netwerken van gelijkgestemden, donateurs en adviseurs. Dit hoofdstuk verkent de dynamiek van deze bewegingen en de krachten die hun koers bepalen.

Een opvallend kenmerk van veel nieuwe bewegingen is de aanwezigheid van een sterke, charismatische leider. Deze leiders presenteren zichzelf vaak als buitenstaanders die het politieke establishment willen uitdagen. Ze staan bekend om hun directe en soms controversiële uitspraken, waarmee ze hun achterban aanspreken en een gevoel van urgentie creëren. Charismatische leiders weten vaak emoties op te roepen en in te spelen op de gevoelens van onvrede en frustratie die bij veel kiezers leven. Zij belichamen de hoop van hun aanhangers op verandering en worden gezien als mensen die het systeem willen opschudden en hervormen.

De ideologie van nieuwe bewegingen is vaak eenvoudig en direct. In tegenstelling tot traditionele partijen, die vaak een breed scala

aan onderwerpen behandelen, focussen nieuwe bewegingen zich meestal op een beperkt aantal kernpunten. Dit kunnen thema's zijn zoals immigratie, nationale identiteit, economie, of vrijheid van meningsuiting. Door deze duidelijke focus kunnen ze hun boodschap eenvoudig overbrengen en een sterk gevoel van eenheid creëren onder hun aanhangers. De ideologie van deze bewegingen is vaak populistisch en nationalistisch van aard, met de nadruk op het belang van nationale soevereiniteit en de bescherming van de eigen cultuur en economie.

De koers van nieuwe politieke bewegingen wordt niet alleen bepaald door hun leiders en ideologie, maar ook door de netwerken van donateurs en adviseurs die hen ondersteunen. In tegenstelling tot traditionele partijen, die vaak afhankelijk zijn van brede, institutionele steun, hebben nieuwe bewegingen vaak specifieke steun vanuit bepaalde financiële kringen of belangengroepen. Dit geeft hen de middelen om snel te groeien en hun

boodschap effectief te verspreiden, maar roept ook vragen op over de invloed van deze donateurs op het beleid. Hoewel de leiders van nieuwe bewegingen zich vaak presenteren als onafhankelijke stemmen, kunnen de belangen van donateurs en financiële steun een rol spelen bij de koers die deze bewegingen kiezen.

Sociale media spelen een cruciale rol in het succes van veel nieuwe politieke bewegingen. Door het gebruik van platforms zoals Twitter, Facebook en YouTube kunnen deze bewegingen direct communiceren met hun aanhangers zonder afhankelijk te zijn van traditionele media. Sociale media stellen hen in staat om hun boodschap snel te verspreiden en een groot publiek te bereiken, vaak met weinig middelen. Bovendien maken sociale media het mogelijk om direct feedback te krijgen van volgers, wat hen helpt om hun koers aan te passen aan de behoeften en wensen van hun achterban. De digitale aanwezigheid van deze bewegingen stelt hen in staat om een nauwe band met hun

aanhangers op te bouwen, wat hun aantrekkingskracht verder vergroot.

Veel nieuwe bewegingen zijn ook sterk gericht op het mobiliseren van hun achterban. In plaats van zich te beperken tot verkiezingscampagnes, moedigen ze hun volgers aan om actief betrokken te zijn bij politieke en maatschappelijke activiteiten. Dit kan variëren van het organiseren van demonstraties en bijeenkomsten tot het opzetten van vrijwilligersnetwerken en het werven van nieuwe leden. Door hun aanhangers actief te betrekken, creëren deze bewegingen een gevoel van gemeenschap en loyaliteit dat traditionele partijen vaak missen. De participatie van burgers maakt dat nieuwe bewegingen hun aanhang niet alleen als kiezers zien, maar als actieve deelnemers die invloed hebben op de koers en toekomst van de beweging.

Hoewel nieuwe bewegingen vaak een sterke interne eenheid uitstralen, zijn ze vaak minder gestructureerd en hiërarchisch dan traditionele

partijen. Dit kan voordelen hebben, zoals flexibiliteit en snelheid, maar brengt ook uitdagingen met zich mee. Zonder duidelijke hiërarchische structuren en interne regels kan het moeilijk zijn om conflicten binnen de beweging op te lossen. Dit kan leiden tot splitsingen of interne machtsstrijd, vooral wanneer er verschillende opvattingen bestaan over de koers of wanneer leiderschap onduidelijk is. De dynamiek van nieuwe bewegingen is vaak fluïde, wat betekent dat hun koers in de loop van de tijd kan veranderen afhankelijk van de mensen die op dat moment aan het roer staan.

De rol van adviseurs en strategen binnen nieuwe bewegingen is vaak groot. Omdat veel van deze bewegingen snel groeien en minder ervaring hebben met de traditionele politieke wereld, doen ze vaak een beroep op externe adviseurs en communicatiestrategen. Deze adviseurs helpen bij het ontwikkelen van campagnes, het aanscherpen van de boodschap en het optimaliseren van de communicatie met de achterban. Strategen

hebben vaak veel invloed op de manier waarop de beweging zich profileert en welke thema's prioriteit krijgen. Hun rol kan zowel een voordeel als een nadeel zijn; aan de ene kant brengen ze expertise, aan de andere kant kunnen ze de beweging een richting opsturen die niet altijd volledig aansluit bij de oorspronkelijke idealen.

Een ander kenmerk van nieuwe bewegingen is dat ze vaak sterk inspelen op actuele thema's en gebeurtenissen. In tegenstelling tot traditionele partijen, die vaak lange termijn plannen maken, reageren nieuwe bewegingen snel op veranderingen in de publieke opinie en spelen ze in op de zorgen die op dat moment leven onder de bevolking. Dit kan hen aantrekkelijk maken voor kiezers die zich gehoord willen voelen en snel verandering willen zien. Het snelle reageren op actuele kwesties helpt deze bewegingen om relevant te blijven en om de aandacht vast te houden, maar kan er ook toe leiden dat ze minder consistent zijn in hun beleid en standpunten.

Het succes van nieuwe bewegingen is sterk afhankelijk van hun vermogen om een gevoel van verbondenheid en gedeelde identiteit te creëren onder hun aanhangers. Veel van deze bewegingen spreken over “wij” versus “zij,” waarbij zij zich profileren als de vertegenwoordigers van het volk en de gevestigde orde neerzetten als de tegenstanders. Deze retoriek kan sterk polariserend werken, maar het versterkt ook de cohesie binnen de beweging. Aanhangers voelen zich onderdeel van een grotere missie en hebben het idee dat zij samen strijden voor een gemeenschappelijk doel. Dit zorgt voor een sterk loyaliteitsgevoel en maakt het moeilijk voor tegenstanders om de beweging van buitenaf te beïnvloeden.

Ondanks de kracht van nieuwe bewegingen, zijn er ook risico's verbonden aan hun manier van opereren. Doordat zij vaak op emotie en urgentie inspelen, kunnen zij soms snel beslissingen nemen zonder deze voldoende te overdenken. Bovendien kan de afhankelijkheid van een enkele leider problematisch zijn;

wanneer de leider in diskrediet raakt of vertrekt, kan de beweging aan slagkracht verliezen. Daarnaast kunnen populistische en polariserende retoriek ervoor zorgen dat de beweging moeilijk compromissen sluit, wat essentieel is in een democratisch systeem waarin samenwerking en dialoog centraal staan.

Nieuwe politieke bewegingen hebben de kracht om het politieke landschap te vernieuwen en gevestigde structuren uit te dagen. Ze brengen vaak nieuwe energie en ideeën met zich mee die inspelen op de zorgen en wensen van een breed publiek. Toch zullen deze bewegingen, als zij willen blijven bestaan en invloed willen uitoefenen, manieren moeten vinden om hun idealen te verankeren en een stabiele organisatie te ontwikkelen. Door een balans te vinden tussen flexibiliteit en consistentie, en door zich bewust te zijn van de kracht en risico's van hun koers, kunnen nieuwe bewegingen een blijvende impact hebben op de toekomst van de politiek.

8. De lange termijn gevolgen van de politieke verschuiving

De verschuiving naar rechts in het politieke landschap van veel westerse landen heeft aanzienlijke gevolgen, niet alleen voor de huidige maatschappij maar ook op de lange termijn. Deze politieke verschuiving, die is ingegeven door toenemende zorgen over nationale identiteit, veiligheid, immigratie, en economische ongelijkheid, verandert de manier waarop landen worden bestuurd en hoe burgers hun rol binnen de samenleving ervaren. Terwijl sommige burgers deze veranderingen verwelkomen als een noodzakelijke heroriëntatie op nationale belangen, vrezen anderen dat dit de cohesie, inclusiviteit en democratische waarden op de lange termijn kan ondermijnen.

Een van de grootste langetermijngevolgen van de verschuiving naar rechts is de verandering in het migratie- en integratiebeleid. Veel rechtse bewegingen streven naar strengere

grenscontroles en striktere integratie-eisen, met als doel om de nationale cultuur en sociale cohesie te beschermen. Deze beleidsaanpassingen kunnen op de lange termijn resulteren in een meer selectief migratiesysteem, waarbij alleen migranten die voldoen aan specifieke criteria worden toegelaten. Hoewel dit kan bijdragen aan een gevoel van controle en stabiliteit, bestaat het risico dat de samenleving minder open wordt en dat de voordelen van diversiteit minder benut worden. Door het beperken van migratie en het stellen van hoge integratie-eisen kan de samenleving minder flexibel worden in het omgaan met globalisering en culturele uitwisseling.

Op sociaal vlak heeft de verschuiving naar rechts ook gevolgen voor de samenhang en inclusiviteit binnen de samenleving. Veel rechtse bewegingen benadrukken de bescherming van nationale identiteit en traditionele waarden, wat door sommige groepen in de samenleving wordt ervaren als uitsluiting. Minderheden en migranten kunnen

het gevoel krijgen dat zij niet volledig worden geaccepteerd en dat hun cultuur en identiteit minder gewaardeerd worden. Dit kan leiden tot gevoelens van vervreemding en zelfs tot een toenemende kloof tussen verschillende bevolkingsgroepen. Een samenleving die te veel de nadruk legt op eenzijdige nationale identiteit kan het risico lopen dat groepen zich van elkaar vervreemden en dat de onderlinge tolerantie en solidariteit afnemen.

Op economisch vlak kan het beleid van rechtse bewegingen zowel positieve als negatieve gevolgen hebben op de lange termijn. Veel rechtse partijen streven naar economisch nationalisme en willen de binnenlandse economie beschermen door middel van handelsbarrières en het stimuleren van eigen productie. Op de korte termijn kan dit voordelen hebben, zoals het behoud van banen in traditionele industrieën en minder afhankelijkheid van buitenlandse handel. Op de lange termijn bestaat echter het risico dat een te protectionistisch beleid innovatie en concurrentiekracht belemmert. Door minder

open te staan voor internationale handel en samenwerking kan de economie minder dynamisch en minder competitief worden, wat uiteindelijk ten koste kan gaan van de welvaart en economische groei.

Op het gebied van internationale samenwerking en diplomatie kan de verschuiving naar rechts leiden tot een meer geïsoleerde positie van westerse landen op het wereldtoneel. Veel rechtse bewegingen staan kritisch tegenover supranationale organisaties, zoals de Europese Unie en de Verenigde Naties, en pleiten voor meer nationale soevereiniteit. Hoewel dit een groter gevoel van controle kan geven, kan het ook de banden met andere landen verzwakken en de internationale samenwerking bemoeilijken. Dit kan gevolgen hebben voor het oplossen van grensoverschrijdende problemen, zoals klimaatverandering, migratie en veiligheid. Wanneer landen zich meer naar binnen keren, wordt het moeilijker om gezamenlijke oplossingen te vinden voor uitdagingen die het vermogen van een enkel land te boven gaan.

Een ander potentieel langetermijneffect van de politieke verschuiving naar rechts is de versterking van polarisatie binnen de samenleving. De sterke nadruk op thema's zoals nationale identiteit, immigratie en veiligheid kan leiden tot toenemende verdeeldheid tussen politieke kampen en sociale groepen. Politieke polarisatie kan de samenleving fragmenteren en de bereidheid om naar elkaar te luisteren en samen te werken verminderen. Op de lange termijn kan dit het democratische proces bemoeilijken, omdat compromissen steeds moeilijker te bereiken zijn. Een gepolariseerde samenleving kan ook leiden tot meer politieke instabiliteit en zelfs tot sociale onrust, vooral als burgers zich niet gehoord voelen door de politiek en zich afzetten tegen de gevestigde orde.

De verschuiving naar rechts kan eveneens invloed hebben op de rechtsstaat en democratische waarden. Sommige rechtse bewegingen zetten vraagtekens bij de rol van onafhankelijke media, rechterlijke macht en

andere instituties die traditioneel als 'checks and balances' dienen in een democratie. Hoewel het versterken van nationale soevereiniteit legitiem kan zijn, bestaat het risico dat te veel controle bij de uitvoerende macht terechtkomt, wat kan leiden tot een afname van de scheiding der machten en de onafhankelijkheid van instituties. Op de lange termijn kan dit de democratie verzwakken en de vrijheid van meningsuiting en burgerrechten onder druk zetten.

De verschuiving naar rechts heeft ook gevolgen voor het milieubeleid en de aanpak van klimaatverandering. Veel rechtse partijen staan kritisch tegenover milieureguleringen en klimaatmaatregelen, omdat zij vrezen dat deze ten koste gaan van de economische groei en de belangen van de nationale industrie. Op de lange termijn kan deze houding het behalen van klimaatdoelstellingen bemoeilijken en de duurzaamheid van de samenleving in gevaar brengen. Klimaatverandering is een grensoverschrijdend probleem dat internationale samenwerking vereist, en een

gebrek aan inzet op dit gebied kan leiden tot negatieve milieugevolgen die toekomstige generaties zullen treffen.

Tegelijkertijd kan de verschuiving naar rechts ook positieve langetermijnevolgen hebben. Voorstanders van de rechtse koers stellen dat een sterke nadruk op nationale identiteit en soevereiniteit bijdraagt aan stabiliteit en sociale cohesie. Door de focus op nationale belangen en een beheersbare migratiestroom kan het vertrouwen van burgers in de politiek toenemen. Wanneer mensen zich gehoord en beschermd voelen door hun regering, kan dit het vertrouwen in de samenleving versterken en bijdragen aan een stabiele en veerkrachtige samenleving. Daarnaast kan de aandacht voor economisch nationalisme sommige sectoren stimuleren en werkgelegenheid creëren in sectoren die anders zouden verdwijnen door globalisering.

De vraag of de verschuiving naar rechts op de lange termijn positief of negatief zal uitpakken, hangt grotendeels af van de manier waarop de

nieuwe politieke koers wordt geïmplementeerd. Wanneer rechtse bewegingen erin slagen om een balans te vinden tussen nationale belangen en internationale samenwerking, kan dit leiden tot een sterker gevoel van controle en stabiliteit zonder dat dit ten koste gaat van diversiteit, innovatie en openheid. Wanneer de politieke verschuiving echter te ver doorschiet in de richting van isolationisme, exclusiviteit en polarisatie, kan dit de sociale cohesie en democratische waarden op de lange termijn ondermijnen.

Om de langetermijengevolgen van de verschuiving naar rechts beheersbaar te houden, is het belangrijk dat er een open en constructief debat plaatsvindt over de richting van de samenleving. Politieke leiders en burgers moeten bereid zijn om naar elkaar te luisteren en samen te werken aan oplossingen die niet alleen het belang van de huidige generatie dienen, maar ook die van toekomstige generaties. Door een evenwicht te vinden tussen nationale belangen en mondiale verantwoordelijkheid, kan een samenleving

zich ontwikkelen op een manier die duurzaam en inclusief is.

De verschuiving naar rechts in het politieke landschap biedt kansen en uitdagingen voor de toekomst. Het brengt de mogelijkheid om bepaalde misstanden en zorgen van burgers serieus aan te pakken en om de nationale soevereiniteit te versterken. Tegelijkertijd moeten de risico's van polarisatie, isolatie en het verlies van democratische waarden niet worden onderschat. De manier waarop de samenleving met deze verschuiving omgaat, zal bepalen of de lange termijn gevolgen positief of negatief zullen zijn en of de samenleving er sterker en veerkrachtiger uit zal komen.

Een blik op politieke verandering

De verschuiving naar rechts in het politieke landschap is niet alleen zichtbaar in de theoretische discussies en beleidsplannen, maar wordt ook concreet beleefd door politici,

beleidsmakers en burgers die midden in deze veranderingen staan. Voor veel betrokkenen is het een zoektocht naar een nieuwe balans tussen nationale belangen, internationale verplichtingen en maatschappelijke behoeften. Het politieke speelveld is in beweging, en deze veranderingen roepen zowel kansen als uitdagingen op. In dit hoofdstuk bekijken we hoe mensen die actief betrokken zijn bij de politiek deze verschuiving ervaren, en welke inzichten zij delen over de effecten van deze ontwikkelingen.

Politici en beleidsmakers die zich bezighouden met de verschuiving naar rechts merken vaak dat zij opereren in een sfeer van toenemende druk en verwachtingen. Ze ervaren dat de samenleving sneller en duidelijker oplossingen wil zien voor complexe problemen, zoals immigratie, veiligheid en economische ongelijkheid. De traditionele aanpak van geleidelijke hervormingen en compromissen voldoet niet meer aan de verwachtingen van een deel van de bevolking, die concrete en directe resultaten wil zien. Voor politici

betekent dit een verschuiving naar een meer pragmatische stijl, waarbij korte termijn succes vaak de voorkeur krijgt boven langetermijnbeleid.

Veel beleidsmakers die zich bezighouden met migratie en veiligheid vertellen hoe deze thema's steeds centraler zijn komen te staan in het politieke debat. Ze ervaren dat de druk om immigratie te beperken en veiligheid te waarborgen de afgelopen jaren is toegenomen, vooral door incidenten zoals terroristische aanslagen en toegenomen spanningen in multiculturele wijken. Beleidsmakers voelen de noodzaak om een evenwicht te vinden tussen het beschermen van burgers en het waarborgen van een humane behandeling van migranten en vluchtelingen. Dit brengt vaak morele en ethische dilemma's met zich mee, waarbij zij moeten balanceren tussen menselijkheid en veiligheid.

De veranderingen in het politieke landschap zijn niet alleen zichtbaar op beleidsniveau,

maar ook in de dagelijkse interacties tussen burgers en politici. Politici die zich identificeren met de rechtse verschuiving merken dat hun achterban vaak heel betrokken is en hun steun duidelijk laat merken. Dit creëert een gevoel van gemeenschap en gedeelde missie, maar het kan ook leiden tot een polarisatie, waarbij politieke tegenstanders worden gezien als vijanden in plaats van als partners in het debat. Politici ervaren dat de bereidheid om compromissen te sluiten soms afneemt, omdat hun achterban verwacht dat zij vasthouden aan harde standpunten. Voor hen is het een uitdaging om trouw te blijven aan hun kiezers zonder de basisprincipes van de democratische dialoog te verliezen.

Ook voor burgers is de verschuiving naar rechts een onderwerp dat hun dagelijks leven beïnvloedt. Mensen die zich zorgen maken over onderwerpen zoals immigratie, veiligheid en nationale identiteit voelen zich vaak gehoord door rechtse bewegingen en ervaren dat hun zorgen eindelijk serieus worden genomen. Dit zorgt voor een hernieuwd

vertrouwen in de politiek en een sterker gevoel van verbondenheid met hun gemeenschap. Tegelijkertijd voelen anderen zich vervreemd van deze nieuwe koers. Minderheden en migranten kunnen zich uitgesloten voelen door het toenemende nationale en culturele conservatisme en ervaren soms dat hun plaats in de samenleving ter discussie staat. Deze gevoelens van vervreemding kunnen de sociale samenhang onder druk zetten en leiden tot spanningen tussen verschillende groepen.

Journalisten en media-professionals die deze politieke verschuiving verslaan, merken dat hun rol complexer en gevoeliger is geworden. Door de opkomst van sociale media en alternatieve nieuwsplatforms wordt hun werk voortdurend geëvalueerd en bekritiseerd door het publiek. Veel journalisten ervaren dat het debat over politieke verschuivingen polariserend kan werken en dat sommige thema's moeilijk objectief te benaderen zijn zonder dat er beschuldigingen van partijdigheid worden geuit. Tegelijkertijd spelen

media een cruciale rol in het informeren van burgers over de veranderingen die plaatsvinden, en moeten zij balans vinden tussen het bieden van een platform aan nieuwe ideeën en het bewaken van hun onafhankelijkheid.

Binnen internationale samenwerking en diplomatie zijn de effecten van de politieke verschuiving eveneens merkbaar. Diplomaten en beleidsmakers die betrokken zijn bij de samenwerking binnen de Europese Unie, de Verenigde Naties en andere internationale organisaties merken dat de verschuiving naar rechts leidt tot een herwaardering van nationale soevereiniteit. Sommige landen kiezen voor een koers waarin zij hun eigen belangen centraal stellen, zelfs als dit ten koste gaat van gezamenlijke internationale doelen. Dit brengt spanningen met zich mee en zorgt ervoor dat diplomaten vaak moeten navigeren tussen nationale belangen en de noodzaak om samen te werken aan grensoverschrijdende uitdagingen zoals klimaatverandering, migratie en veiligheid.

Ook de zakelijke wereld en het bedrijfsleven worden beïnvloed door de veranderingen in het politieke landschap. Bedrijfsleiders en ondernemers merken dat de druk om zich te richten op nationale belangen toeneemt, vooral wanneer het gaat om het creëren van werkgelegenheid en het beschermen van lokale markten. Sommige bedrijven zien kansen in de verschuiving naar economisch nationalisme en investeren in binnenlandse productie, wat werkgelegenheid en stabiliteit kan bevorderen. Aan de andere kant zien internationale bedrijven dat protectionistische maatregelen hun handelsmogelijkheden kunnen beperken en dat investeringen en samenwerking met buitenlandse bedrijven complexer worden.

Onderwijzers en academici die zich bezighouden met de politieke verschuiving merken dat studenten steeds vaker vragen stellen over thema's als nationale identiteit, soevereiniteit en de toekomst van de democratie. Het onderwijzen van deze thema's

vraagt om een zorgvuldige balans tussen het aanbieden van feitelijke informatie en het stimuleren van kritisch denken. Leraren merken dat de politieke verschuiving ertoe heeft geleid dat leerlingen meer geïnteresseerd zijn in politieke kwesties en dat er een grotere behoefte is aan onderwijs dat verschillende perspectieven biedt. Voor academici betekent dit dat zij zich vaak moeten verhouden tot een verdeeld publiek, waarbij onderzoek naar politieke verschuivingen en populisme soms als controversieel wordt gezien.

Voor veel betrokkenen is het duidelijk dat de politieke verschuiving naar rechts een blijvende invloed heeft op de manier waarop zij hun werk uitvoeren en op de interacties die zij dagelijks ervaren. Politici, beleidsmakers, journalisten, diplomaten, ondernemers, en onderwijzers hebben te maken met een veranderende context waarin zij voortdurend moeten balanceren tussen verschillende belangen, perspectieven en verwachtingen. De verschuiving vraagt om een nieuwe

benadering van politiek en samenleving, waarin snelheid, flexibiliteit en pragmatisme steeds belangrijker worden.

Een van de belangrijkste inzichten die uit de praktijkervaringen naar voren komen, is dat politieke verandering altijd gepaard gaat met onzekerheid en dat het zoeken naar een evenwicht een proces is van vallen en opstaan. De betrokkenen bij deze politieke verschuiving benadrukken vaak dat het belangrijk is om vast te houden aan democratische waarden en principes, ook in tijden van verandering. Zij geven aan dat een gezonde democratie ruimte moet bieden aan verschillende perspectieven en dat het debat open en respectvol moet blijven, ongeacht de politieke koers die wordt gevolgd.

Op basis van deze praktijkervaringen kunnen we concluderen dat de verschuiving naar rechts niet alleen een politieke verandering is, maar ook een maatschappelijke en culturele transformatie. De verschuiving heeft invloed op de manier waarop mensen met elkaar

omgaan, hoe zij hun samenleving ervaren, en hoe zij zichzelf positioneren in een steeds complexer wordende wereld. Voor betrokkenen betekent dit dat zij voortdurend moeten anticiperen op veranderingen en dat zij zich bewust moeten zijn van de impact die hun keuzes hebben op de samenleving als geheel.

Deze persoonlijke ervaringen uit de praktijk geven inzicht in de menselijke kant van politieke verandering. De verschuiving naar rechts is niet alleen een kwestie van beleidskeuzes en statistieken, maar heeft ook een emotionele en sociale dimensie. De manier waarop deze verschuiving zich verder ontwikkelt, zal niet alleen afhangen van politieke besluiten, maar ook van de manier waarop burgers, beleidsmakers en andere betrokkenen omgaan met de uitdagingen en kansen die deze veranderingen met zich meebrengen. Het vermogen om te luisteren, te leren en zich aan te passen zal uiteindelijk bepalend zijn voor de toekomst van de politiek en de samenleving als geheel.

10. Waar we nu staan en hoe verder?

De verschuiving naar rechts in het politieke landschap heeft de afgelopen jaren diepgaande veranderingen teweeggebracht in de manier waarop samenlevingen worden bestuurd en hoe burgers hun relatie met de politiek ervaren. Deze ontwikkelingen hebben geleid tot een heroriëntatie op nationale belangen, een grotere focus op veiligheid en een kritischer blik op globalisering en migratie. Toch roept de verschuiving ook vragen op over de toekomst: hoe kan deze politieke koers zich verder ontwikkelen, en wat zijn de mogelijkheden en risico's? In dit laatste hoofdstuk bekijken we waar de samenleving nu staat en welke stappen er mogelijk zijn om een stabiele en veerkrachtige toekomst te waarborgen.

De verschuiving naar rechts heeft een aantal kernwaarden centraal gesteld die voor een groot deel van de bevolking belangrijk zijn. Burgers willen dat hun zorgen over immigratie,

veiligheid en nationale identiteit serieus worden genomen, en zij verlangen naar een politiek die duidelijkheid en stabiliteit biedt. Dit heeft ertoe geleid dat politieke leiders zich meer richten op thema's als grenscontrole, economische zelfstandigheid en culturele integratie. Deze hernieuwde focus kan bijdragen aan een sterker gevoel van nationale identiteit en een grotere verbondenheid binnen de samenleving. Het is echter belangrijk dat deze waarden in balans worden gebracht met principes zoals openheid, solidariteit en samenwerking.

Een van de belangrijkste uitdagingen voor de toekomst is het vinden van een balans tussen nationale en internationale belangen. In een geglobaliseerde wereld zijn landen onderling afhankelijk en staan veel problemen, zoals klimaatverandering, pandemieën en internationale handel, niet op zichzelf. Hoewel de verschuiving naar rechts een nadruk legt op nationale soevereiniteit en zelfredzaamheid, is het onrealistisch om te verwachten dat landen al deze problemen alleen kunnen aanpakken.

Om effectief te zijn, zal de politiek een manier moeten vinden om nationale belangen te beschermen zonder de samenwerking met andere landen uit het oog te verliezen. Internationale samenwerking en sterke diplomatie blijven essentieel voor het oplossen van grensoverschrijdende vraagstukken.

De verschuiving naar rechts biedt ook mogelijkheden om de democratie te versterken door burgers meer invloed te geven op het politieke proces. Veel nieuwe bewegingen profileren zich als directe vertegenwoordigers van het volk en pleiten voor meer transparantie en inspraak. Dit kan ertoe bijdragen dat burgers zich meer betrokken voelen bij de politiek en dat het vertrouwen in de overheid toeneemt. Het bevorderen van democratische betrokkenheid vraagt om vernieuwende vormen van participatie, zoals referenda, burgerfora en digitale platforms voor directe inspraak. Door burgers een actievere rol te geven, kan de democratie worden versterkt en kan er meer draagvlak ontstaan voor politieke besluiten.

Een ander belangrijk aandachtspunt voor de toekomst is het behoud van sociale cohesie in een tijd van toenemende diversiteit en polarisatie. De verschuiving naar rechts kan leiden tot een sterkere nadruk op nationale identiteit en traditionele waarden, maar dit mag niet ten koste gaan van de inclusiviteit en tolerantie binnen de samenleving. Het is van groot belang dat beleid niet leidt tot uitsluiting of marginalisatie van minderheden, omdat dit de sociale samenhang kan ondermijnen. Om een stabiele en inclusieve samenleving te behouden, zullen politieke leiders beleid moeten ontwikkelen dat diversiteit respecteert en tegelijkertijd het gevoel van verbondenheid versterkt.

De technologische ontwikkelingen en de opkomst van sociale media hebben de politieke dynamiek veranderd en zullen ook in de toekomst een rol spelen in de manier waarop burgers en politici met elkaar omgaan. Sociale media kunnen mensen dichterbij de politiek brengen, maar ze kunnen ook

bijdragen aan polarisatie en misinformatie. Het is daarom belangrijk dat de politiek zich aanpast aan de veranderende mediaomgeving en manieren vindt om het publieke debat gezond te houden. Dit vraagt om mediawijsheid, transparante informatievoorziening en het bestrijden van nepnieuws. Door een open en eerlijke communicatie met burgers te bevorderen, kan het vertrouwen in de politiek en in elkaar worden versterkt.

Op economisch vlak kan de verschuiving naar rechts nieuwe mogelijkheden bieden voor lokale productie en werkgelegenheid. De nadruk op economisch nationalisme kan bedrijven aanmoedigen om meer te investeren in binnenlandse productie en werkgelegenheid. Dit kan voordelen bieden, vooral voor gemeenschappen die zijn getroffen door de globalisering en het verlies van traditionele industrieën. Het stimuleren van een sterke binnenlandse economie kan bijdragen aan economische stabiliteit en meer kansen creëren voor burgers. Tegelijkertijd blijft het

belangrijk om innovatie en internationale handel niet uit het oog te verliezen, omdat deze essentieel zijn voor de lange termijn groei en concurrentiekracht.

De uitdagingen rondom klimaatverandering en duurzaamheid blijven relevant, ook in een tijd waarin nationale belangen centraal staan. De opkomst van rechtse bewegingen heeft in sommige gevallen geleid tot een sceptische houding ten opzichte van milieubeleid, maar de noodzaak om te werken aan een duurzame toekomst blijft onverminderd groot.

Klimaatverandering vereist een langetermijnvisie en een bereidheid om te investeren in duurzame technologieën en energiebronnen. Ook hier zal de politiek een balans moeten vinden tussen economische belangen en ecologische verantwoordelijkheid. Door te investeren in duurzame groei kunnen overheden werken aan een toekomst waarin zowel de welvaart als het welzijn van burgers wordt beschermd.

Tot slot is de verschuiving naar rechts een kans voor politieke vernieuwing. Het huidige politieke landschap biedt ruimte voor nieuwe ideeën, experimenten en hervormingen die inspelen op de behoeften van burgers. Politieke partijen en bewegingen die willen bijdragen aan een toekomstbestendige samenleving, zullen moeten blijven luisteren naar hun achterban en zich openstellen voor nieuwe vormen van samenwerking en dialoog. De verschuiving naar rechts biedt een moment om na te denken over de rol van de overheid, de rechten en plichten van burgers en de waarden die de samenleving samenbrengen. Door deze reflectie kan een nieuwe balans worden gevonden die past bij de uitdagingen en mogelijkheden van de moderne tijd.

De toekomst vraagt om een politiek die zich bewust is van zowel de voordelen als de risico's van de verschuiving naar rechts. Een samenleving die te sterk naar binnen gericht is, kan de voordelen van diversiteit en internationale samenwerking missen, terwijl een te open samenleving kan leiden tot

onzekerheid en verlies van controle. De kunst is om een politiek te ontwikkelen die in staat is om nationale belangen te behartigen zonder het grotere plaatje uit het oog te verliezen. Dit vraagt om leiderschap dat bereid is om compromis te sluiten en dat de moed heeft om verder te kijken dan de korte termijn.

Waar we nu staan, is het resultaat van jaren van veranderingen in het politieke en maatschappelijke landschap. De verschuiving naar rechts heeft nieuwe perspectieven geopend en onderwerpen bespreekbaar gemaakt die voorheen minder aandacht kregen. De toekomst ligt echter nog open, en het is aan de samenleving om te bepalen welke richting zij inslaat. Door aandacht te geven aan zowel nationale als mondiale vraagstukken, kan een politiek worden gevormd die past bij de wensen en behoeften van alle burgers. Op die manier kan de verschuiving naar rechts een constructieve bijdrage leveren aan de ontwikkeling van een inclusieve, stabiele en duurzame samenleving.

Korte samenvatting

Dit infodossier onderzoekt de recente politieke en maatschappelijke verschuiving naar rechts in westerse samenlevingen.

Door thema's zoals migratie, nationale identiteit, veiligheid en economische autonomie te belichten, biedt het dossier inzicht in de factoren die deze verschuiving aansturen.

Traditionele politieke structuren worden uitgedaagd, en nieuwe bewegingen met sterke leiders en eenvoudige boodschappen krijgen steeds meer aanhang.

De verschuiving naar rechts brengt zowel kansen als risico's met zich mee: het kan leiden tot meer controle en verbondenheid binnen landen, maar ook tot polarisatie, isolatie en spanningen in de internationale samenwerking.

Uiteindelijk biedt dit dossier een diepgaand perspectief op de koers van westerse samenlevingen en de mogelijke impact op de lange termijn.

GEHEEL VRIJBLIJVEND

Bij Infodossiers.nl worden allerlei onderwerpen toegankelijk gemaakt en helder en compact samengevat.

Als je een infodossier waardeert, dan kun je helpen om door te gaan met het maken van waardevolle content.

Met een kleine bijdrage van **€ 2,95** maak je het ons mogelijk om steeds meer infodossiers te blijven samenstellen en gratis aan te bieden.

Deze steun maakt het mede mogelijk om deze website in de lucht te houden.

KLIK HIER

